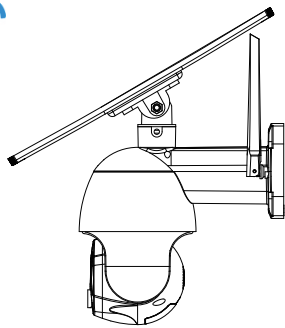




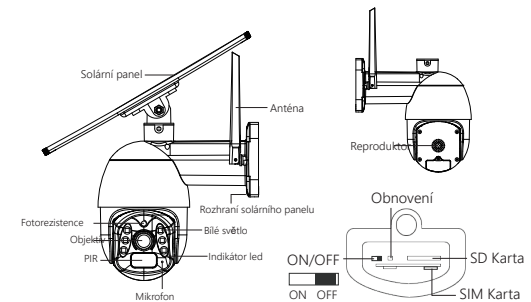
## Stručný průvodce spuštěním APP Solární kamera



Před použitím výrobku si pozorně přečtěte návod k použití a řádně jej uschovejte. S aktualizací verze APP dojde ke změnám. Tento návod slouží jako referenční příručka.



### 2. Schéma popisu rozhraní



### 3. Stáhněte si a nainstalujte aplikaci

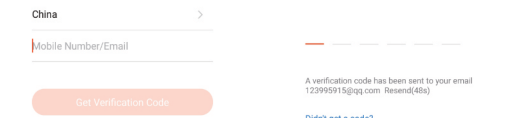
1. Naskenujte níže uvedený QR kód a kliknutím na něj nainstalujte nebo otevřete mobilní market aplikaci a vyhledejte aplikaci Tuya Smart.



### 4. Zaregistrujte se / přihlašte se

1. Zadejte svoje mobilní číslo nebo e-mailovou adresu.  
2. Zadejte verifikační kód a nastavte heslo a klikněte na tlačítko Přihlásit.

### Registrace Zadejte verifikační kód



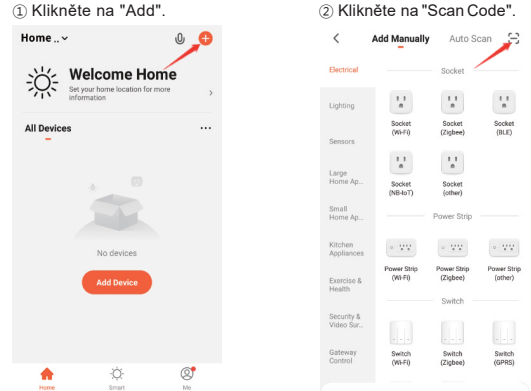
### 5. Připojení zařízení

Poznámka: Toto zařízení má vestavěnou baterii. Při prvním použití použijte prosím DC5V2A s kabelem USB k nabíjení po dobu 10 hodin.

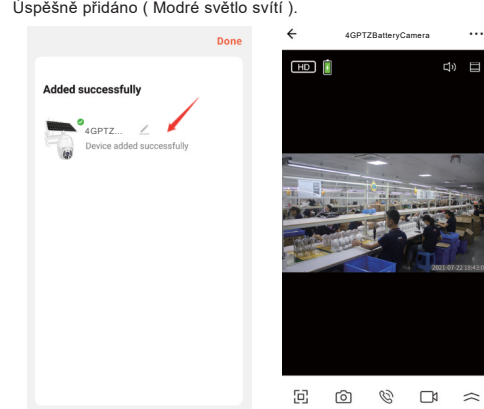
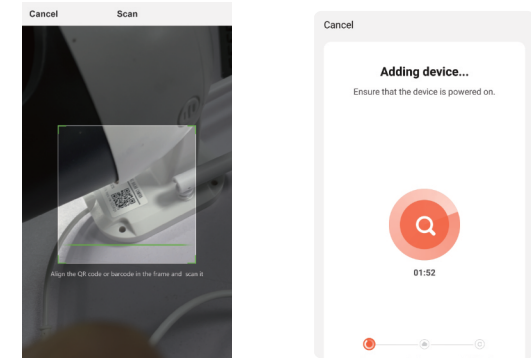
1. Tlačítko: \*Na zadní straně objektivu fotoaparátu ON/OFF tlačítko: **[ON OFF]**  
Tlačítko Reset : V zaváděcím stavu se dlouhým stisknutím na 5 sekund resetuje.
2. Kontrolka:  
Červená kontrolka stále bliká : Nepodařilo se připojit k síti.  
Modře svítí: Po úspěšné registraci přejděte do normálního pracovního stavu.  
Modrá kontrolka stále bliká : Připojení k síti proběhlo úspěšně.

### 3. Připojení zařízení

Vložte kartu SIM do zařízení (výřez na kartě SIM je dole a nahoře čip karty SIM směřuje k tlačítku)..  
Pokud je potřeba nahrávat, vložte kartu SD, čip karty SD je směřuje k rozhraní USB pak počkejte, až se červená kontrolka změní na modrou a bude blikat dál.  
Otevřete domovskou stránku aplikace APP a připojte se k zařízení takto:



### 1. Klikněte na "Add". 2. Klikněte na "Scan Code".

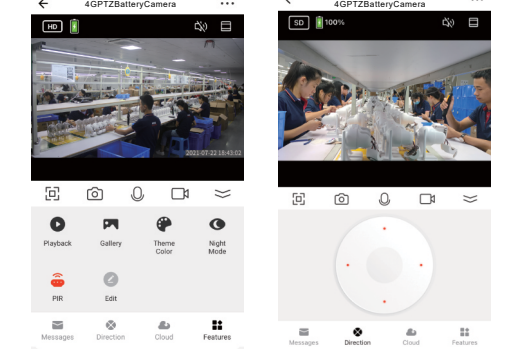


### 4. Některé připomínky k funkci detekce PIRhumanoidů.

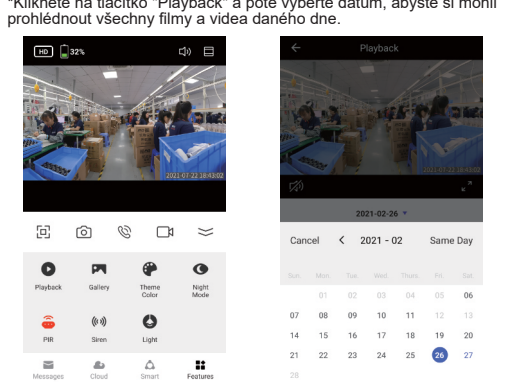
Citlivost detekce humanoidů lze nastavit v nastavení zařízení. Při použití v přeplněném prostředí se doporučuje zapnout off nebo zařízení nastavit na nízkou citlivost, aby nedocházelo ke zbytečnému probuzení a prodloužení doby provozu baterie.  
\* Off :V tomto stavu zařízení neprovádí humanoidní indukci.  
\* Nízká : Když je zařízení ve stavu hibernace, může snímat pohyb. detekci pohybu v okruhu 5 metrů a spustit hlášení.  
\*Střední : Když je zařízení ve stavu hibernace, může snímat pohyb. detekci pohybu v okruhu 7 metrů a spustit hlášení.  
\*Vysoká : Když je zařízení ve stavu hibernace, může snímat pohyb detekce v okruhu 10 metrů a spuštění hlášení.

### 6. Pokyny k vybavení

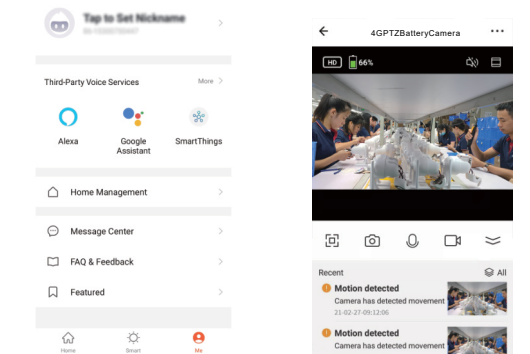
1. Ovládní PTZ.  
\* Kliknutím na směrové tlačítko můžete ovládat vertikální a horizontální natočení kamery.



### 2. Zkontrolujte přehrávání videa.



3. Podpora vázání softwaru třetích stran 4. Kliknutím na Message Notification zobrazíte zprávu o alarmu zařízení.



### 7. Záležitosti vyžadující pozornost

1. PIR je citlivý na chladné a horké rušení, je třeba si uvědomit body při instalaci:  
\* Neumístujte zařízení do míst, kde se vzduch zahřívá. Například: Výstup klimatizace, výstup chlazení zařízení, okolí ventilátoru, závěs v blízkosti atd.  
\* Neinstalujte zařízení přímo před sklo nebo zrcadlo.  
\* Doporučená výška instalace zařízení je přibližně 2,5-3 m.  
\* Zařízení nepřevracete.
2. Zařízení podporuje napájení z baterie a doba provozu baterie je následující a závislá na době a frekvenci probuzení zařízení. Doporučujeme tuto funkci vypnout nebo nastavit zařízení na nízkou úroveň citlivosti. To samé doporučujeme v případě je zařízení používáno v přeplněném prostředí. Má-li zařízení málo energie, včas jej nabijte. Pokud je baterie slabá delší dobu, může dojít k selhání baterie.
3. Ujistěte se, že síť 4G se nachází v místě instalace a je zcela stabilní. Zejména v odlehlých horských oblastech je nutné zkontrolovat, zda signál sítě 4G, kterým je kamera vybavena, je stabilní, nebo ne.

Toto zařízení je inteligentní produkt s nízkou spotřebou energie, který může podporovat APP vzdálené probuzení, probuzení pomocí detekce PIR a probuzení pomocí tlačítka. Po krátké době práce automaticky přejde do stavu spánku.  
5. Abyste zajistili normální fungování zařízení, použijte nejprve originální DC5V2A s kabelem USB a nabijte jej po dobu 8 hodin. k nabíjení, jinak je velmi pravděpodobné, že dojde ke zkratu.

### 8. Řešení problémů

1. Přidání se nepodařilo:  
\* Zda modré světlo fotoaparátu svítí.  
\* Zkontrolujte, zda je síť normální.
2. Offline vybavení:  
\* Zkontrolujte, zda lze kartu SIM správně připojit.  
\* Zkontrolujte, zda se nevybila baterie zařízení. Můžete zkusit připojit napájení USB a zkusit to znovu.
3. Nelze zobrazit náhled:  
\* Server může být přetížen. Můžete zkusit restartovat APP a zkusit to znovu.
4. Žádné odesílání zpráv:  
\* Ujistěte se, že má vaše aplikace APP oprávnění k notifikacím.  
\* Ujistěte se, že je zapnutý spínač poplachové zprávy v zařízení. APP Personal Center Settings.
5. Žádné video filmy:  
\* Před spuštěním vložte kartu SD.  
\* Zkontrolujte, zda je spínač PIR zařízení zapnutý.  
\* Zkontrolujte, zda je zapnutý přepínač nahrávání zařízení.  
\* Zkontrolujte, zda je stav karty SD v aplikaci APP normální.  
Pokud je to abnormální, můžete zkusit kartu SD naformátovat.

### 9. Běžné problémy

Q: Proč se baterie tak rychle vybíjí?  
A: Časté spuštění funkce detekce osob v přeplněném prostoru může způsobit, že zařízení bude pracovat dlouho a bude snadno spotřebovávat energii. Zkuste snížit nastavení citlivosti PIR; Dlouhá doba přehrávání videa, snadno spotřebovuje energii; Zkontrolujte, zda je signál zařízení stabilní. pokud síť není normální, může se zařízení několikrát probudit a snadno spotřebovovat energii. Zkuste změnit polohu zařízení nebo změnit operátora SIM karty.  
Q: Jak mohu zkontrolovat, zda je fotoaparát správně připojen?  
A: Zkuste aktivně spustit PIR, počkejte 3 sekundy, rozsvítí se modré světlo signalizuje, že zařízení je správně připojeno.