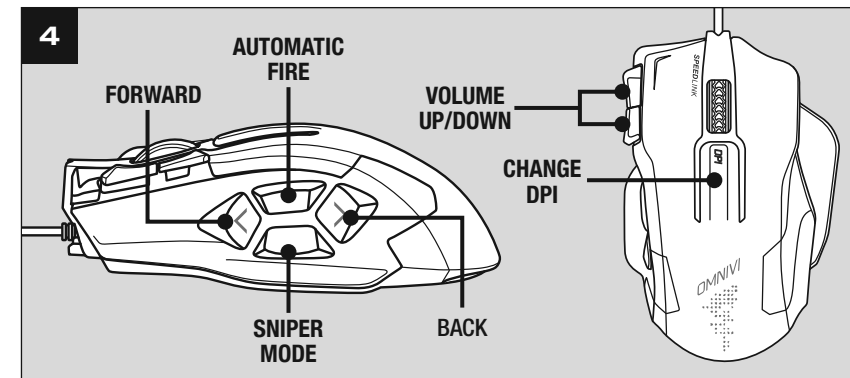
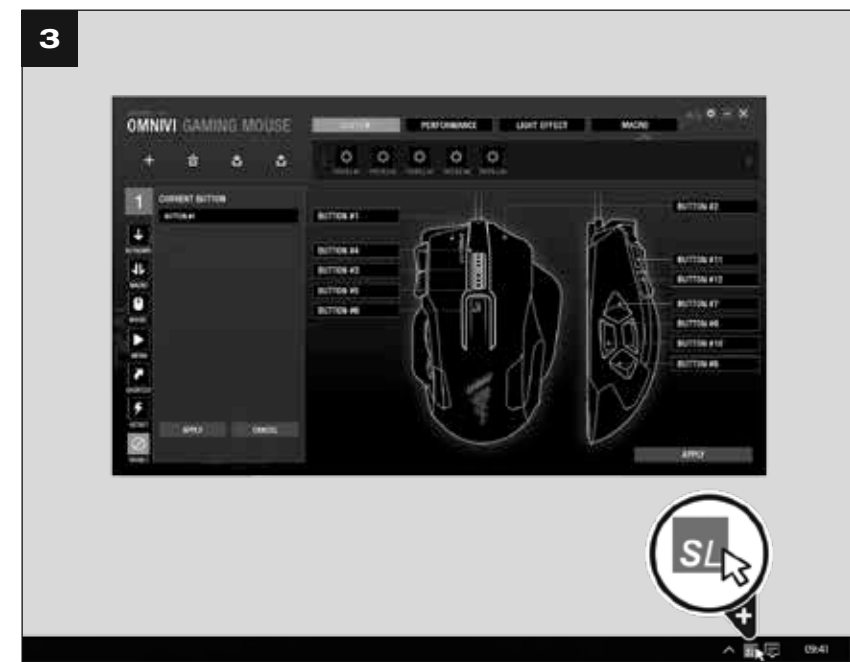
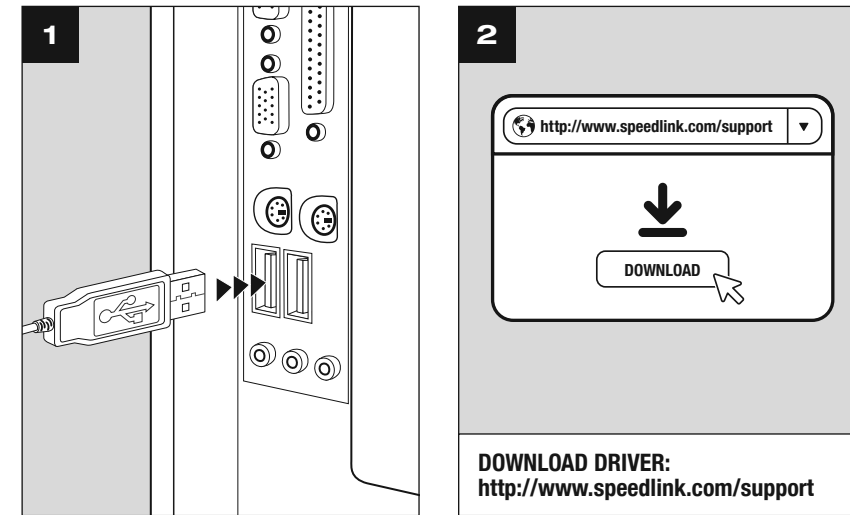


QUICK INSTALL GUIDE

OMNIVI – CORE GAMING MOUSE



EL

1. Τοποθετήστε το καλώδιο σε μια σύνδεση USB του υπολογιστή σας. Το ποντίκι αναγνωρίζεται αυτόματα και μετά από λίγο είναι έτοιμο για χρήση.
2. Κατεβάστε τον οδηγό για να εγκαταστήσετε το λογισμικό OMNIVI Gaming Mouse. Παρακαλούμε χρησιμοποιείτε πάντα την τρέχουσα έκδοση του οδηγού, η οποία διατίθεται online στη διεύθυνση www.speedlink.com/support προς λήψη. Εκεί θα βρείτε επίσης λεπτομερείς πληροφορίες σχετικά με τη χρήση του οδηγού.
3. Για μια λεπτομερή ρύθμιση ανοίξτε το μενού οδηγού κάνοντας διπλό κλικ στο σύμβολο SPEEDLINK δεξιά κάτω στη γραμμή εργασιών των Windows*. Μέσω του μενού μπορείτε να διεξάγετε εκτενείς ρυθμίσεις.
4. Στάνταρ εκχώρηση λειτουργίας πλήκτρων:
Πλήκτρα αντίχειρα πίσω/μπροστά:
εμπρός/πίσω
Πλήκτρο αντίχειρα επάνω:
Συνεχή πυρά (γρήγορη ακολουθία αριστερού κλικ)
Πλήκτρο αντίχειρα κάτω:
Λειτουργία Sniper (προσωρινή μείωση της ευκρίνειας αισθητήρα)
Πρόσθετα πλήκτρα αριστερά:
Ένταση αύξηση/μείωση
Κεντρικό πλήκτρο του τροχού ποντικιού:
εναλλαγή ρυθμίσεων dpi

NO

1. Kople kabela i en USB-port på datamaskinen din. Musen registreres automatisk og er straks klar til bruk.
2. Last ned driveren for å installere programvaren til OMNIVI Gaming Mouse. Bruk alltid den nyeste driverversjonen som er tilgjengelig under www.speedlink.com/support. På denne Internett-adressen finner du også utførlig informasjon om bruk av driveren.
3. For å gjøre en detaljert konfigurasjon, må du åpne drivermenyen ved å dobbeltklikke på SPEEDLINK-symbolet nede på høye side i Windows*-oppgavelinjen. Via menyen kan du foreta omfattende innstillinger.
4. Standard knapptilordning:
Tommelknapp bak/foran:
frem/tilbake
Tommelknapp oppe:
Kontinuerlig ild (rask følge av venstreklikk)
Tommelknapp nede:
Sniper-modus (temporær senking av sensoroppløsning)
Tilleggsknapper på venstre side:
Volum opp/ned
Knapp i midten foran musehullet:
gjennomkobling av dpi-innstillinger

CZ

1. Sæt kablet i en USB-tilslutning på din pc. Musen genkendes automatisk og er kort efter klar til brug.
2. Download driveren for at installere softwaren til OMNIVI Gaming Mouse. Brug altid den nyeste version af driveren, som kan downloades online på www.speedlink.com/support. Der kan du finde udførlige oplysninger om, hvordan du bruger driveren.
3. For at få en detaljeret konfiguration skal du åbne drivermenuen med et dobbeltklik på SPEEDLINK-symbolet nederst til højre i Windows*-tasklisten. Via menuen kan du foretage mange indstillinger.
4. Standardní obsazení klávesnice:
Palcové klávesy vzadu/vpředu:
dopředu/zpět
Palcová klávesa nahoře:
Nepřetržitý oheň (rychlý posun kliknutím doleva)
Palcová klávesa dole:
Režim Sniper (dočasné snížení rozlišení snímače)
Dodatečné klávesy vlevo:
Hlasitost zvýšit/snížit
Centrální klávesa před kolečkem myši:
přepínání nastavení dpi

RO

1. Conectați cablul la un port USB liber de la PC. Mouse-ul este recunoscut automat și poate fi folosit în scurt timp.
2. Descărcați driverul pentru a instala software-ul pentru OMNIVI Gaming Mouse. Vă rugăm să folosiți întotdeauna cea mai recentă versiune a driverului, care poate fi descărcată de pe www.speedlink.com/support. Tot acolo găsiți și informații detaliate despre folosirea driverului.
3. Pentru setarea detaliată deschideți meniul driverului dând dublu click pe pictograma SPEEDLINK situată în partea de jos-dreapta de pe bara de activități Windows*. Prin intermediul acestei meniuri puteți efectua numeroase setări.
4. Alocarea standard a tastelor:
Taste police înainte/înapoi:
înapoi/înainte
Tastă police sus:
Foc continuu (succesiune rapidă de clickuri stânga)
Tasă police jos:
Mod lunetist (reducere temporară a rezoluției senzorului)
Taste suplimentare stânga:
Creșterea/scăderea volum
Tasta centrală a roții mouse-ului:
conectare setări dpi

PT

1. Ligue o cabo numa porta USB do seu computador. O rato será detetado automaticamente e poderá ser utilizado rapidamente.
2. Descarregue o controlador para instalar o software para o OMNIVI Gaming Mouse. Utilize sempre a versão atual do controlador que está à disposição online em www.speedlink.com/support para descarregar. Encontrará aqui informações pormenorizadas sobre a utilização do controlador.
3. Para uma configuração pormenorizada aceda ao menu do controlador fazendo clique duplo no símbolo da SPEEDLINK na parte inferior à direita na barra de tarefas do Windows*. Nesse menu poderá realizar numerosos ajustes da configuração.
4. Ocupação padrão do botão:
Botão do polegar traseiro/dianteiro:
para frente/para atrás
Botão do polegar superior:
disparo contínuo (sequência rápida de cliques da esquerda)
Botão do polegar inferior:
modo sniper (redução temporária da resolução do sensor)
Botão adicional da esquerda:
subir/baixar o volume
Botão central antes da roda:
mudança de ajuste do dpi

HR

1. Utaknite kabel u USB priključak računala. Miš će se automatski prepoznati i ubrzo nakon toga je spreman za uporabu.
2. Preuzmite pogonski program kako biste instalirali softver za OMNIVI Gaming Mouse. Uvijek koristite najnoviju verziju pogonskog programa dostupnog na www.speedlink.com/support. Tamo ćete također pronaći detaljne informacije o uporabi upravljačkog programa.
3. Otvorite detaljnu konfiguraciju izbornika pogonskog programa dvostrukim klikom na ikonu SPEEDLINK u donjem desnom uglu trake zadataka Windows*. U meniju možete obaviti opsežne preinake.
4. Standardni raspored tipki:
Tipke za palce straga/sprijeđa:
naprijed/nazad
Tipka za palac gore:
Kontinuirana paljba (brzi slijed klika na desnu tipku)
Tipka za palac dolje:
Snajper način (privremeno smanjenje rezolucije senzora)
Dodatne tipke lijevo:
Glasnoća veća/manja
Središnja tipka ispred kotačića:
prebacivanje između dpi postavki

DK

1. Sæt kablet i en USB-tilslutning på din pc. Musen genkendes automatisk og er kort efter klar til brug.
2. Download driveren for at installere softwaren til OMNIVI Gaming Mouse. Brug altid den nyeste version af driveren, som kan downloades online på www.speedlink.com/support. Der kan du finde udførlige oplysninger om, hvordan du bruger driveren.
3. For at få en detaljeret konfiguration skal du åbne drivermenuen med et dobbeltklik på SPEEDLINK-symbolet nederst til højre i Windows*-tasklisten. Via menuen kan du foretage mange indstillinger.
4. Standardní obsazení klávesnice:
Palcové klávesy vzadu/vpředu:
dopředu/zpět
Palcová klávesa nahoře:
Nepřetržitý oheň (rychlý posun kliknutím doleva)
Palcová klávesa dole:
Režim Sniper (dočasné snížení rozlišení snímače)
Dodatečné klávesy vlevo:
Hlasitost zvýšit/snížit
Centrální klávesa před kolečkem myši:
přepínání nastavení dpi

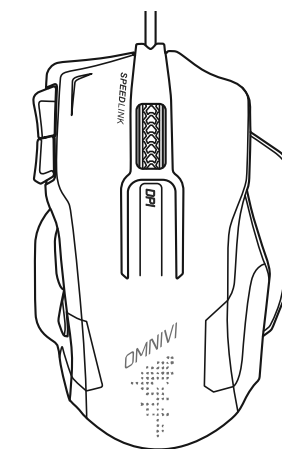
SE

1. Koppla kabeln till en USB-port på datorn. Musen upptäcks automatiskt och kan användas direkt.
2. Ladda ned drivrutinen för att installera mjukvaran till OMNIVI Gaming Mouse. Använd alltid den senaste versionen av drivrutin som kan laddas ner från www.speedlink.com/support. Där hittar du också utförlig information om hur drivrutinen används.
3. Öppna drivrutinmenyn genom att dubbelklicka på SPEEDLINK-symbolen nere till höger i Windows* aktivitetsfält för en detaljerad konfiguration. I den här menyen kan ett stort antal inställningar göras.
4. Standardknappfunktioner:
Tumknappar bak/fram:
framåt/bakåt
Tumknappar uppe:
Automateld (snabb vänsterklicksföljd)
Tumknappar nere:
Sniperläge (temporär sänkning av sensorupplösning)
Extraknappar vänster:
Volym öka/minska
Mittknapp framför mushullet:
gå igenom dpi-inställningar

SL

1. Kabel vtaknite v priključek USB svojega računalnika. Miška se samodejno zazna in je kmalu pripravljena za uporabo.
2. Prenesite gonilnik, da namestite programsko opremo OMNIVI Gaming Mouse. Vedno uporabljajte najnovejšo različico gonilnika, ki je na voljo na spletu na naslovu www.speedlink.com/support. Tam dobite tudi podrobne informacije o uporabi gonilnika.
3. Za podrobno konfiguracijo odprite meni gonilnika z dvoklikom na simbol SPEEDLINK desno spodaj v opravljeni vrstici sistema Windows*. V meniju lahko izvedete obsežne nastavitve.
4. Standardna dodelitev tipk:
Tipka za palec zadaj/spredaj:
naprej/nazaj
Tipka za palec zgoraj:
trajno streljanje (hitro zaporedje levih klikov)
Tipka za palec spodaj:
ostrostreški način (začasno zmanjšanje ločljivosti senzorja)
Dodatne tipke levo:
glasnost zvoka gor/dol
Centralna tipka pred kolescem miške:
preklapljanje nastavitvev dpi

OMNIVI
CORE GAMING MOUSE



QUICK INSTALL GUIDE

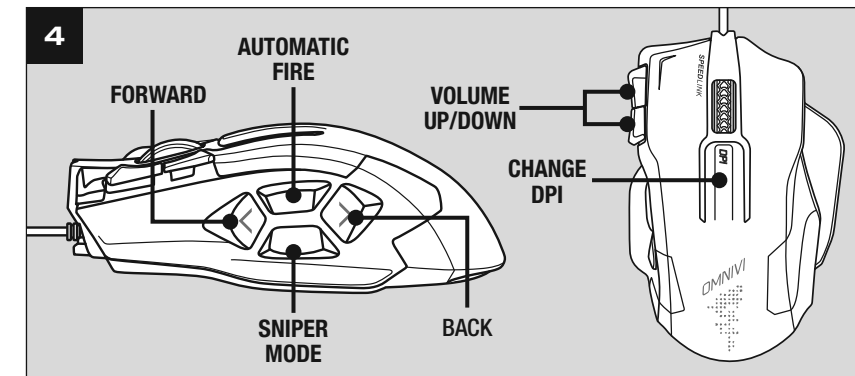
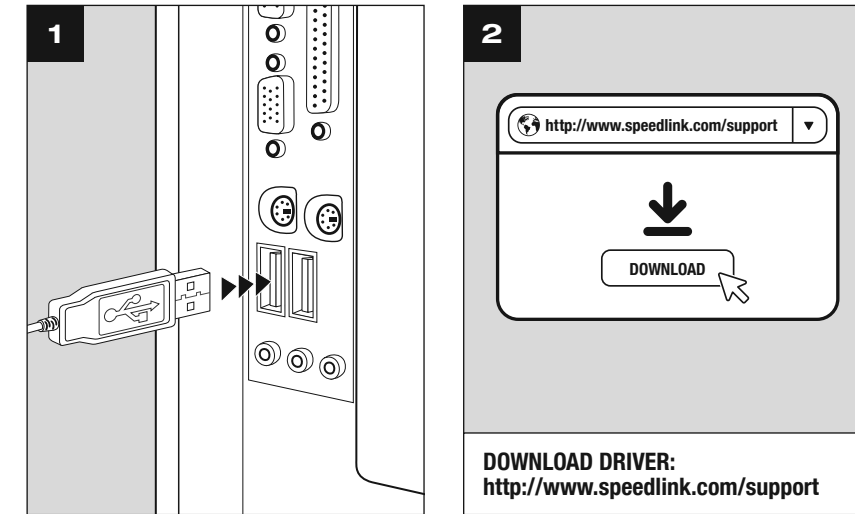
SPEEDLINK®

VER. 1.0
SL-680006-BKRD

SPEEDLINK®

QUICK INSTALL GUIDE

OMNIVI – CORE GAMING MOUSE



EN

1. Plug the USB cable into a USB port on your computer. The mouse will be detected automatically and will be ready to use shortly after that.
2. Download the driver to install the OMNIVI Gaming Mouse software. Always use the latest driver version. To download it, go to www.speedlink.com/support. Detailed information is also given there on how to use the driver.
3. To configure your mouse, open the driver menu by double-clicking the SPEEDLINK icon on the bottom right in the Windows* taskbar. You can now fully customise the settings.

4. Default button assignments:

Front/back thumb buttons:
back/forward

Upper thumb button:
automatic fire (rapid left-click sequence)

Lower thumb button:
sniper mode
(temporarily reduces the sensor resolution)

Left additional button:
volume up/down

Central button in front of scroll wheel:
toggle dpi settings

RU

1. Вставьте кабель в USB-разъем компьютера. Мышь автоматически распознается и поле этого немедленно готова к работе.
2. Загрузите драйвер, чтобы установить ПО для OMNIVI Gaming Mouse. Всегда пользуйтесь самой свежей версией драйвера, которую можно загрузить с сайта www.speedlink.com/support. По этому адресу также можно ознакомиться с подробной информацией по использованию драйвера.
3. Для детального конфигурирования откройте меню драйвера, для этого щелкните двойным щелчком символ SPEEDLINK справа внизу на панели задач Windows*. В меню можно производить разнообразные настройки.

4. Стандартное распределение кнопок:

Кнопки под большой палец сзади/спереди:
вперед/назад

Кнопка под большой палец сверху:
постоянный огонь
(быстрая последовательность левых кликов)

Кнопка под большой палец внизу:
снайперский режим
(временное уменьшение разрешения датчика)

Дополнительные кнопки слева:
громкость увеличить/уменьшить

Центральная кнопка перед колесиком мыши:
переключение настроек dpi

DE

1. Stecken Sie das Kabel an einen USB-Anschluss Ihres Rechners. Die Maus wird automatisch erkannt und ist kurz darauf einsatzbereit.
2. Laden Sie den Treiber herunter, um die Software für die OMNIVI Gaming Mouse zu installieren. Bitte verwenden Sie stets die aktuelle Version des Treibers, der online unter www.speedlink.com/support zum Download zur Verfügung steht. Dort finden Sie ebenfalls ausführliche Informationen zur Verwendung des Treibers.
3. Öffnen Sie für eine detaillierte Konfiguration das Treiber-Menü durch einen Doppelklick auf das SPEEDLINK-Symbol rechts unten in der Windows*-Taskleiste. Über das Menü können Sie umfangreiche Einstellungen vornehmen.

4. Standard-Tastenbelegung:

Daumentasten hinten/vorne:
vor/zurück

Daumentaste oben:
Dauerfeuer (schnelle Linksklick-Folge)

Daumentaste unten:
Sniper-Modus
(temporäres Absenken der Sensorauflösung)

Zusatztasten links:
Lautstärke auf/ab

Zentrale Taste vor Mausrad:
dpi-Einstellungen durchschalten

NL

1. Sluit de kabel aan op een USB-poort van uw computer. De muis wordt automatisch herkend en is meteen gereed voor gebruik.
2. Download het stuurprogramma om de software voor de OMNIVI Gaming Mouse te installeren. Gebruik altijd de actuele versie van het stuurprogramma zoals dit online beschikbaar is onder www.speedlink.com/support. Daar vindt u ook uitgebreide informatie over het gebruik van het stuurprogramma.
3. Dubbelklik op het pictogram SPEEDLINK rechts onder op de Taakbalk van Windows* om het menu van het stuurprogramma te openen en gedetailleerde configuratie-instellingen op te geven. In het menu staan een groot aantal instellingen.

4. Standaard-toetsenlayout:

Duimtoetsen achter/voor:
voor/terug

Duimtoets boven:
Continu vuren (snelle linkse kliksequentie)

Duimtoets onder:
Sniper-modus
(tijdelijke verlaging van de sensorresolutie)

Extra toetsen links:
Volume omhoog/omlaag

Centrale toets voor muiswiel:
dpi-instellingen doorschakelen

IT

1. Inserire il cavo in una porta USB del computer. Il mouse viene riconosciuto automaticamente e poco dopo è pronto per l'uso.
2. Scaricare il driver per installare il software per il OMNIVI Gaming Mouse. Utilizzare sempre una versione aggiornata del driver, disponibile per il download dal sito www.speedlink.com/support. Sul sito trovate anche le informazioni dettagliate per l'utilizzo del driver.
3. Per una configurazione dettagliata fare doppio clic sul simbolo SPEEDLINK in basso a destra nella barra delle applicazioni Windows*. Con il menu si possono configurare numerose impostazioni.
4. Configurazione tastiera standard:

Tasti pollice dietro/avanti:
avanti/indietro

Tasti pollice sopra:
fuoco continuo (rapida sequenza clic sinistro)

Tasti pollice sotto:
modalità Sniper
(riduzione temporanea della risoluzione del sensore)

Tasti aggiuntivi a sinistra:
Aumenta/Riduci volume

Tasto centrale davanti alla rotella mouse:
attivazione delle diverse impostazioni dpi

PL

1. Podłącz przewód USB do wolnego złącza USB komputera. Mysz zostanie automatycznie zainstalowana i za chwilę będzie gotowa do pracy.
2. Pobierz sterowniki, by zainstalować oprogramowanie do OMNIVI Gaming Mouse. Zawsze korzystaj z aktualnej wersji sterowników, które są dostępne do pobrania na stronie www.speedlink.com/support. Pod tym adresem internetowym można także znaleźć wyczerpujące informacje na temat stosowania sterowników.
3. Otwórz menu szczegółów konfiguracji sterownika podwójnym kliknięciem symbolu SPEEDLINK u dołu po prawej stronie ekranu, na pasku zadań Windows*. Za pomocą tego menu można wykonać wiele ustawień.

4. Standardowy układ przycisków:

Przyciski na kciuki do tyłu/do przodu:
naprzód/wstecz

Przycisk na kciuk na górze:
Ciągły ogień
(szybka sekwencja kliknięć po lewej stronie)

Przycisk na kciuk na dole:
Tryb snajperski
(tymczasowe obniżenie rozdzielczości czujnika)

Dodatkowe przyciski po lewej stronie:
Głośność w górę/w dół

Centralny przycisk przed kółkiem myszy:
przełączanie ustawień dpi

FR

1. Branchez le câble sur un port USB de votre ordinateur. La souris est installée automatiquement et aussitôt opérationnelle.
2. Téléchargez le pilote pour installer le logiciel de la souris OMNIVI Gaming Mouse. Veuillez toujours utiliser la version actuelle du pilote, disponible en téléchargement à l'adresse www.speedlink.com/support. Vous y trouverez également des informations détaillées concernant l'utilisation du pilote.
3. Pour procéder à la configuration détaillée, ouvrez le menu du pilote d'un double-clic sur l'icône SPEEDLINK dans la barre des tâches Windows* en bas à droite. Le menu permet de paramétrer de nombreux réglages.
4. Affectation standard des boutons :

Boutons pour le pouce arrière/avant :
suite/retour

Bouton pour le pouce du haut :
tir continu (succession rapide de clics gauches)

Bouton pour le pouce du bas :
mode Sniper
(diminution temporaire de la sensibilité du capteur)

Boutons supplémentaires de gauche :
augmenter/diminuer le volume

Bouton au centre devant la roulette :
défilement des réglages dpi

ES

1. Enchufa el cable a un puerto USB de tu ordenador. El ratón se instala automáticamente y puedes utilizarlo en el momento.
2. Descargue el controlador para instalar el software del OMNIVI Gaming Mouse. Utiliza siempre la última versión de controlador, la cual puedes descargarla de la página web www.speedlink.com/support. En esta página web también encontrarás información detallada sobre la utilización del controlador.
3. Para conseguir la configuración más detallada abre el menú del controlador, haciendo doble clic en el icono SPEEDLINK, abajo a la derecha, en la barra de tareas de Windows*. Dentro del menú podrás efectuar diversas opciones de configuración.
4. Asignación estándar:

Botón del pulgar hacia atrás/hacia delante:
hacia delante/hacia atrás

Botón del pulgar hacia arriba:
Fuego continuo
(secuencia rápida de clics a la izquierda)

Botón del pulgar hacia abajo:
Modo Sniper
(la resolución del sensor baja temporalmente)

Botón adicional a la izquierda:
Más/menos volumen

Botón central antes de la rueda del ratón:
conmutar entre los ajustes de dpi

HU

1. Dugja be a kábelt a számítógépe USB-nyílásába. A gép egyből felismeri az egeret és nemsokára használható.
2. Töltse le a meghajtót, hogy telepíthesse a OMNIVI Gaming Mouse szoftvert. Használja a telepítő program aktuális változatát, mely az interneten a www.speedlink.com/support oldalon tölthető le. Ott megtalálja a meghajtó használatához szükséges információkat is.
3. A részletes konfigurációhoz a SPEEDLINK szimbólumra duplán kattintva nyissa meg a meghajtó menüjét a jobb alsó sarokban található Windows* menüsávban. A menün keresztül is sok mindent beállíthat.
4. Szabványos gombkiosztás:

Peukalopainikkeet takana/edessä:
eteen/taakse

Peukalopainike ylhäällä:
Jatkuva tulitus
(nopea vasemman painikkeen painallussarja)

Peukalopainike alhaalla:
Tarkkuusammuntatila
(anturitarkkuuden hetkellinen vähentäminen)

Lisäpainikkeet vasemmalla:
äänenvoimakkuuden lisääminen/vähentäminen

Keskipainike hiiripyörän edessä:
dpi-asetusten muuttaminen

Hüvelykuj hátul/elöl:
előre/hátra

Hüvelykuj fent:
Állandó tüzelés (gyors bal oldali kattintás-sorozat)

Hüvelykuj lent:
Sniper-mód
(az érzékelő felbontás ideiglenes leeresztése)

Kiegészítő gombok balra:
Hangerő fel/le

Középső gomb az egérgörgő előtt:
dpi-beállítások átkapcsolása

TECHNICAL SUPPORT

EN

Having technical problems with this product? Get in touch with our Support team – the quickest way is via our website: www.speedlink.com

DE

Bei technischen Schwierigkeiten mit diesem Produkt wenden Sie sich bitte an unseren Support, den Sie am schnellsten über unsere Webseite www.speedlink.com erreichen.



© 2016 Jöllenbeck GmbH. All rights reserved. SPEEDLINK, the SPEEDLINK word mark and the SPEEDLINK swoosh are registered trademarks of Jöllenbeck GmbH.

* Windows is a registered trademark of Microsoft Corporation in the United States and other countries. All trademarks are the property of their respective owner. Jöllenbeck GmbH shall not be made liable for any errors that may appear in this manual. Information contained herein is subject to change without prior notice. Please keep this information for later reference.

JÖLLENBECK GmbH, Kreuzberg 2, 27404 Weertzen, GERMANY

GET TO KNOW IT:



ULTOR Illuminated Mechanical Gaming Keyboard

Hand-to-hand combat or area damage, spells or base expansion: the ULTOR Illuminated Mechanical Gaming Keyboard lets you customise your gaming profile, create complex macros and dramatically enhance your fighting repertoire. Red mechanical Kaihua Kailua switches combined with the keyboard's ultra-simple design and aluminium body offer maximum durability, while the feature-packed driver, n-key rollover and configurable polling rate will set your gaming heart racing.

